

**Anibal Rodríguez, presidente de los supervisores**

# "HEMOS SIDO MARGINADOS DE LA NACIONALIZACION DEL COBRE"

- Se ha desatado una injusta campaña en contra nuestra.
- De 1.500 supervisores, no hay más de 10 ó 13 extranjeros.
- Muchos factores han provocado una baja de producción.
- Gobierno prometió eliminar sueldos topes a supervisores.

Por Hernán González Valdebenito

Más de un centenar de ingenieros, médicos, auditores, abogados y otros profesionales y técnicos que dirigen la industria del cobre en todo el país se reunieron durante cuatro días en Santiago para analizar sus problemas y los problemas del metal, que es la base de nuestra economía. Diferentes comisiones analizaron las relaciones laborales, la baja de la producción, la actitud de estos profesionales frente al proceso de nacionalización. Finalmente, eligieron una nueva directiva. Prácticamente por unanimidad fue elegido Anibal Rodríguez Correa como presidente de la flamante Asociación Nacional de Supervisores del Cobre, ANSCO, que recién cumple dos años de existencia.

Los 1.500 supervisores que trabajan en todas las minas de cobre del país tuvieron dolidas expresiones para referirse a la actitud del Gobierno, en el sentido de no considerarlos para nada en el proceso de nacionalización.

"Desde su nacimiento, ANSCO ha apoyado la nacionalización del cobre y hemos ofrecido nuestra colaboración desinteresada para participar en este proceso —dice la resolución de una comisión, que fue aceptada por unanimidad—. En reiteradas ocasiones organismos del Gobierno nos han manifestado que nuestra participación se considera importante por el trascendente papel que desempeñamos". Pero, al mismo tiempo, "tenemos conocimiento que la Corporación del Cobre trabaja actualmente en la reorganización de las empresas y no se nos ha permitido una participación efectiva en dicho proceso. Codelco está formando departamentos para centralizar servicios comunes en las empresas del cobre, sobre la base de personal que no trabaja en las compañías y sin pedir la asesoría de los supervisores, con lo que está desperdiciando muchos años de experiencia. ANSCO ve con preocupación que deliberadamente se margina a sus asociados del importante proceso de nacionalización. Esta marginación podría producir resultados negativos, por lo cual deslindamos toda responsabilidad si el proceso de nacionalización no obtuviera el éxito que se espera de él."

Dos días después de finalizado el torneo, la nueva directiva se entrevistó con el vicepresidente subrogante de Codelco, el discutido fiscal Jaime Faivovich. Ahora, la actitud del Ejecutivo era diferente: aceptaba la colaboración de los supervisores en la nacionalización, aseguraba que el acta de avenimiento firmada con ellos se respetaría en todos sus puntos y, finalmente que el sueldo tope de 20 vitales no regiría para este personal tan altamente especializado.

Al frente de la nueva directiva, un joven de 31 años representaba a todos los profesionales y técnicos. Anibal Rodríguez, Superintendente del Departamento de Bienestar de Chuquicamata, sucedía a Guillermo Toro, el hombre que creó la Asociación y que hizo posible la unión de todos los ejecutivos del cobre.

Después de estudiar leyes en la Universidad de Chile, Anibal Rodríguez se especializó en Administración Financiera haciendo uso de una beca brasileña. A su curriculum se agregan cursos de cooperativismo y de relaciones públicas y una amplia labor en actividades sociales en pro de la comunidad: es director del Club Social Obrero, miembro de la Junta de Auxilio Escolar y Becas de Calama y tesorero del Hogar Femenino de Menores. En Santiago había sido consejero de la Caja de Empleados Públicos y Periodistas.

La amplia labor realizada en este sentido durante sus tres y medio años de permanencia en Calama le valió ser elegido candidato a presidente de ANSCO y en la elección secreta realizada en Chuquicamata, Tocopilla, Calama y Antofagasta reunió el 87 por ciento de la votación. Posteriormente, en el Congreso realizado no tuvo contendor y fue elegido presidente nacional por los próximos dos años.

Es casado con Loreto Letelier, y tienen dos hijos.

### Supervisores

P.— ¿Cuáles son las funciones de los supervisores del Cobre?

R.— Estas funciones son muy diversas; hay allí ingenieros de producción y médicos, abogados y técnicos electrónicos, secretarios ejecutivos de mando medio. ANSCO agrupa a los supervisores del cobre, en general, ya que hoy no existe la diferenciación entre Gran Minería o Pequeña o Mediana. Es así como se ha incorporado a esta Asociación, por ejemplo, la Empresa Minera Pudahuel, que no está considerada dentro de la Gran Minería. Esperamos que dentro de poco nuevas empresas mineras, independientemente de su tamaño, ingresen a nuestra asociación.

### La fuga

P.— Se ha hablado mucho de la fuga de supervisores, especialmente después de la elección presidencial.

R.— Respecto de las cifras, podríamos comenzar diciendo que actualmente los supervisores somos unos 1.500 en todo el país. En relación a su pregunta, según mis informaciones, en El Teniente se han retirado últimamente 191 supervisores de un total de 435; en Chuquicamata se han retirado 64 y 37 en El Salvador.

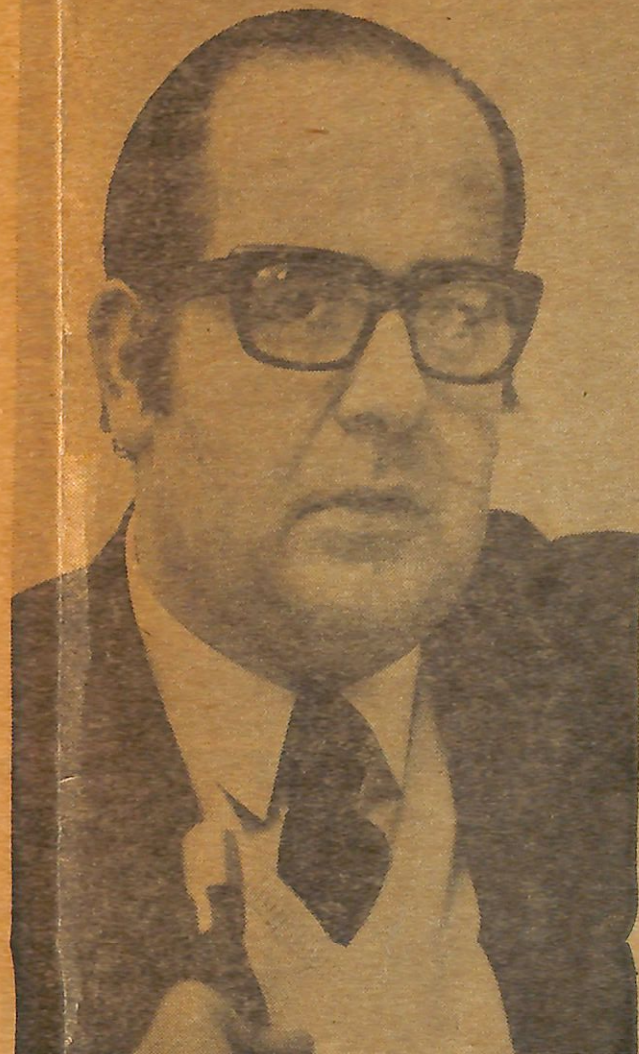
Sin embargo, quisiera decir que esto de la fuga de técnicos y profesionales es bastante relativo. Mucha incidencia en estas cifras tiene la fuerte rotación, que en los minerales del cobre es muy alta. Si comparamos con cifras de años anteriores, vemos que no ha habido realmente un incremento muy marcado en esta rotación, en el retiro propiamente tal de supervisores. En Chuquicamata, en el año 69, por ejemplo se retiraron 65 supervisores en un periodo similar y en el año 67 se retiraron 56, lo que indica que las cifras son más o menos las mismas.

### Contratación

El problema que existe realmente y que es grave está en la contratación de personal idóneo que quiera ir a trabajar en las condiciones de vida que existen en los minerales. En El Teniente, por ejemplo, estas condiciones son bastante duras; en Chuquicamata y en El Salvador, donde se trabaja a más de 3.000 metros de altura y alejados de centros de consumo y de interés de tipo social. Creo que este es el problema más grave, el de la contratación de personal especializado.

### 2.000 años de experiencia

P.— Al discutirse este problema en la Cámara de Diputados se dijo que el retiro de los supervisores significaba la pérdida de 2.000 años de experiencia y



que ahora debería echarse mano a un equipo de reserva.

R.— A nosotros nos parece totalmente absurdo que se esté tratando de buscar y emplear otro tipo de experiencia, en circunstancias que la Asociación Nacional de Supervisores tiene esa experiencia muy a mano y muy bien dispuesta para colaborar estrechamente. Hemos dicho en innumerables oportunidades y lo hemos ratificado públicamente, que debemos participar en todas las tareas que el gobierno decida en relación a su política de nacionalización del cobre. Tenemos gente experimentada, que conoce los problemas en la zona misma, no que los conoce desde Santiago, y hemos puesto todo ese capital humano a entera disposición del Ejecutivo para el proceso de nacionalización. Por esto mismo nos parece absurdo que se esté tratando de buscar otro tipo de organizaciones para que vengan a suplir los supervisores, en circunstancias de que no hemos sido considerados.

### Nueva política

A propósito de su pregunta, debo destacar si que en la entrevista que sostuvimos el martes con el vicepresidente subrogante de la Corporación del Cobre, Jaime Faivovich, junto con saludarnos como nueva directiva nacional, nos manifestó que en estos momentos el Gobierno tenía un espíritu nuevo hacia los supervisores; que si había habido algunos malos entendidos será necesario superarlos, al mismo tiempo que expresaba a todos los profesionales y técnicos de la minería del cobre, por mi intermedio, que el Gobierno está ahora dispuesto a colaborar con los supervisores y a tener una actitud muy positiva hacia ellos.

### Colaboración

P.— Tengo entendido que esa fue una de las principales críticas que ustedes manifestaron en el reciente Congreso, en el sentido de haber sido dejados de lado, no considerados en el proceso de nacionalización del cobre.

R.— Eso es totalmente cierto. Hasta este momento, el Gobierno jamás ha considerado nuestra colaboración en forma efectiva y clara, que es como nosotros creemos deben hacerse las cosas. Para nosotros esto ha sido un motivo de grave preocupación, ya que, como le dije recién tenemos una gran cantidad de personas altamente capacitadas que pueden colaborar con mucha mejor disposición y con mucho más conocimiento en el proceso de nacionalización o en el proceso de reorganización de las empresas.

### Nacionalización

P.— ¿Han hecho ustedes trabajos o proyectos de cómo debe hacerse la nacionalización, de acuerdo a la opinión de los supervisores?

R.— Hay trabajos en este sentido, que se han hecho en forma particular, pero la Asociación Nacional de Supervisores del Cobre no ha adoptado a este respecto una posición específica oficial. Nosotros apoyamos irrestrictamente la nacionalización del cobre, sin ninguna reserva, pero exigimos una acción ágil e inmediata que se traduzca en la participación de todos los trabajadores en la gestión de las empresas del cobre. Creemos que también es de vital importancia que se aboque a un estudio de investigación científica y tecnológica en el uso y aplicación del cobre y sus productos derivados. En el Congreso Nacional que fi-





nalizamos el domingo recién pasado, hemos reiterado que nuestra decisión es "cooperar responsable, consciente y constructivamente al engrandecimiento y la consolidación de las instituciones nacionales que manejan el cobre".

### Intervención

P.— ¿Cuál es la posición de los supervisores frente a la intervención decretada en el Mineral de El Teniente?

R.— Nosotros pensamos —y así se lo manifestamos al fiscal Faivovich, que está como vicepresidente subrogante de la Corporación del Cobre— que esta medida es una materia que no podemos rechazar, puesto que ello está dentro de las atribuciones de la Corporación del Cobre, ya que la fiscalización depende justamente de ese organismo.

P.— En todo caso, el hecho que hayan sido designados siete interventores, ninguno de los cuales —según tengo entendido— es supervisor ni conoce el ríndaje interno de una mina, ¿vendría a confirmar su queja en el sentido de que los supervisores siguen siendo dejados de lado en el proceso de nacionalización del cobre?

R.— No, porque estimamos que estas personas que están interviniendo en estos momentos la mina El Teniente están cumpliendo una labor netamente fiscalizadora y no están desempeñándose como supervisores ni como funcionarios del cobre.

### Baja de producción

P.— ¿Es efectiva la menor producción del cobre que se ha dado a conocer en lo que va corrido del año?

R.— Ha habido una baja respecto de la producción que creemos se debe a varios factores. Entre ellos podemos mencionar problemas de orden técnico, desde el punto de vista de los programas de expansión, pero también viene importante incidencia la indisciplina laboral que existe y que a mí, personalmente, me consta que hay por lo menos en el norte. A este respecto el Gobierno, conjuntamente con los supervisores —y en esta materia estamos actuando de común acuerdo— estamos tratando de lograr que los trabajadores tomen

conciencia de que es necesario laborar más para producir más cobre.

### Los volantes

P.— ¿Es efectivo que esta indisciplina laboral ha sido alentada por algunos partidos de la Unidad Popular, incluso con volantes en los cuales se injuria y se ataca a los supervisores y que se han dado a conocer en el Parlamento?

R.— Nosotros no tenemos conocimiento de esos volantes que usted mencionó y que estarían destinados a socavar la disciplina laboral. Lo que sí hemos tenido conocimiento es de los otros volantes y panfletos, en los cuales se ataca y se injuria a los supervisores. Se ha hecho una campaña en contra nuestra que ya en repetidas oportunidades hemos debido dar a conocer a la prensa y que para nosotros ha sido sumamente dolorosa e injusta.

P.— ¿Cree usted que esa campaña en contra de los supervisores tiene implicancias o fundamentos políticos?

R.— Yo creo que esa campaña ha sido montada por organizaciones que nada tienen que ver con la política partidista tal como la conocemos nosotros: se trata de organizaciones que jamás han colaborado positivamente en nada en este país.

### Las soluciones

P.— En su opinión, ¿cuál es el futuro inmediato del cobre chileno, en cuanto a producción, precio y venta?

R.— El futuro inmediato va a depender de la nueva organización que se dé a las empresas con la nacionalización inminente. En nuestra opinión, no puede pensarse en mantener o aumentar la producción si no hay una política racionalizada, seria y coordinada respecto a las empresas. En segundo lugar, es imprescindible que tomen conciencia todos los trabajadores, entre los cuales nos incluimos los supervisores, que es condición básica trabajar más; es tan simple como eso. En cuanto a los problemas o fallas técnicas que se han producido y que han tenido amplia difusión en la prensa, en El Teniente y en Chuquicamata, creo que ello se ha subsanado y los programas de expansión

deberán rendir sus frutos dentro de poco.

### Política

P.— El diputado comunista Insunza dijo que estas fallas eran de absoluta responsabilidad de las empresas norteamericanas que conservan en sus manos la administración de la minería.

R.— Sobre este punto nosotros no nos manifestamos, porque esas opiniones son materia de alta política, o de acciones de las empresas sobre las cuales en estos momentos no tenemos antecedentes. Supongo que estos antecedentes sí están en poder de la Corporación del Cobre, pero nosotros no hemos sido informados al respecto.

### Sueldos topes

P.— En el congreso Nacional de los Supervisores hubo repetidas quejas sobre la disposición que fija sueldos topes con un máximo de 20 vitales.

R.— A este respecto, nosotros hemos sido bastante claros. Sé que la opinión pública en general desconoce cuál es la realidad en que se trabaja en la minería del cobre en general. Evidentemente es muy difícil conseguir personal idóneo que vaya a trabajar en estos minerales, donde las condiciones de vida, más que difíciles, son duras y sacrificadas. La realidad es muy distinta a la opinión generalizada, en el sentido de que en los minerales de cobre la gente vive en un paraíso, que gana mucho dinero, que las condiciones de vida son extremadamente fáciles y cómodas, que prácticamente hay ríos de whisky y que todo lo que se consume es importado y de óptima calidad y bajo precio.

### Labor intensiva

Todo ello es falso, es absolutamente diferente a la realidad que nosotros vivimos día a día en los minerales. Los profesionales debemos trabajar en forma bastante acelerada e intensa, ya que se está a cargo de procesos permanentes que no se detienen jamás: las minas de cobre trabajan en turnos permanentes, exigiéndose así un perfeccionamiento y una labor intensiva de parte de los profesionales.

Estos profesionales no tienen acceso a muchos beneficios que todo el resto de la ciudadanía disfruta ya como algo normal y cotidiano. Estas y otras razones parece que movieron al Gobierno a comprometerse y a manifestarnos en forma reiterada y definitiva que la minería del cobre no estaría afectada al sueldo tope para sus supervisores.

### Sin distinciones

En virtud de esto, estamos exigiendo que la comisión que ha designado el Parlamento para estudiar justamente este problema, se pronuncie definitivamente y deje sin tope a todos los supervisores del cobre, sin distinción alguna, porque nos parece que sería absurdo hacer cualquier clase de diferenciaciones. Trabajar en las condiciones que le he señalado en la minería del cobre, es razón más que suficiente para hacer merecedores a los profesionales de este beneficio que, por lo demás, es similar a la asignación de zona que todos los empleados públicos obtienen cuando trabajan en zonas alejadas, lo que está claramente establecido en el estatuto administrativo.

### Un ingeniero

Hemos puesto el ejemplo de un ingeniero electrónico con cuatro años de experiencia que la empresa de Chuquicamata necesitó contratar: han pasado cinco meses y aun cuando ha habido interesados, nadie ha querido aceptar el cargo. Es evidente que para que un profesional de ese nivel vaya a trabajar a

3.000 metros de altura, con problemas de estudios para sus hijos, con problemas de orden familiar de todo tipo, es necesario que el incentivo económico sea lo suficientemente fuerte como para lograr su colaboración. Esto queremos destacarlo, porque es un problema que queremos solucionar a la brevedad, en cumplimiento de los compromisos reiteradamente expresados por el Ejecutivo.

### Devolución

P.— ¿No es efectivo, entonces, que la Contraloría habría dictaminado que los supervisores debían devolver, en el sueldo de este mes, todos los excedentes de 20 vitales percibidos desde enero, lo que para muchos significaba que en mayo prácticamente no cobrarían sueldo?

R.— Se nos ha manifestado que esta situación no ha sido definida aún y esperamos que lo que usted señala no ocurra. Esperamos que la resolución, en el sentido de dejar sin tope los sueldos de todos los que elaboramos en la minería del cobre, nos dé la razón y dé fe a la palabra del Ejecutivo, a la brevedad posible.

### Sobre el tope

P.— Usted ha dicho que hay actualmente unos 1.500 supervisores en todo el país. ¿Cuántos de ellos están sobre el sueldo tope de 20 vitales?

R.— Según nuestras informaciones, en la Sociedad Minera El Teniente hay alrededor de 200 empleados sindicalizados y un obrero por sobre el sueldo tope; en cuanto a los supervisores de ese mineral, son 230 los que están en esas mismas condiciones. En Andina son más o menos 30; en Potrerillos, alrededor de 40 y en Chuquicamata son 184 supervisores y más o menos 230 empleados.

### Extranjeros

P.— Subsiste la creencia que la mayoría de los supervisores son extranjeros.

R.— Esa es una leyenda que hace tiempo se ha desvanecido. De los 1.500 supervisores, en estos momentos yo me atrevería a decir que debe haber entre 10 y 13 extranjeros en todas las minas de cobre del país.

### Con la CTC

P.— ¿Cuál es la posición de los supervisores frente a la Confederación de Trabajadores del Cobre?

R.— Frente a la Confederación de Trabajadores del Cobre tenemos el mejor ánimo de producir acercamiento y así lo hemos manifestado a sus personeros en repetidas oportunidades. Somos todos trabajadores de la minería del cobre y no tenemos por qué considerarnos en un status diferente. Pero no solo se trata de producir este acercamiento de que le hablaba, sino que estamos empeñados en integrarnos al Estatuto de los Trabajadores del Cobre. En el último congreso que realizamos la semana pasada se acordó buscar esta integración en forma real y eficaz con los sindicatos industriales y profesionales, a fin de cooperar activamente en el mejoramiento de la administración de las empresas y colaborar en la solución de los problemas gremiales y de producción.

En el proyecto en que trata la personería jurídica de la Central Única de Trabajadores hay una indicación que nos da la oportunidad de poder ingresar al Estatuto de los Trabajadores del Cobre. Tenemos un informe de la Dirección Departamental del Trabajo en el cual se nos comunica que no existiría impedimento legal para que los supervisores pudieran incorporarse a los sindicatos profesionales e industriales que existen en la minería del cobre.

