

Santiago, 5 de Junio de 1975

Señor
Director de "Que Pasa"
Presente.--

Señor Director:

bajo el título "Historia secreta de la entrevista a Frei", la revista "Que Pasa" publica hoy un infundio manifiestamente destinado a eludir el debate del problema económico desviándolo hacia otros tópicos y a dañar la imagen del ex-Presidente de la República y del Partido Demócrata Cristiano. Una vez más, en vez de contestar con argumentos se recurre a la suposición de intenciones y al mezquino empeño de descalificación moral.

Aludido varias veces en esa crónica, en la que se mezclan tendenciosamente algunos hechos verdaderos con simples conjeturas o invenciones, la rechazo terminantemente.

Es absolutamente falso que la entrevista al ex-Presidente Frei publicada por la revista Ercilla, tenga algo que ver con diferencias entre demócrata-cristianos, ni con una imaginaria "reunión en la cumbre" que se habría celebrado en Nueva York la última semana de Mayo y de la cual habría salido "el adelanto de la entrevista a Frei". Un simple hecho basta para dejar en evidencia esa patraña: Eduardo Frei entregó oficialmente a Ercilla sus respuestas al cuestionario que la semana anterior la había hecho el Director de esa revista, el Jueves 15 de Mayo, tres días antes de mi llegada a Estados Unidos.

Es falsa, también, la intrincada novela que esa crónica cuenta sobre supuestas interioridades de la Democracia Cristiana, lo que no es sino un burdo intento de delación.

¡Curiosa la ética de estos nuevos catones, que pretenden dar lecciones de moral cívica!. Se arrogan el monopolio del derecho a opinar sobre los problemas nacionales y denuncian como delito que lo haga cualquier otro, aún quien ha sido Primer Mandatario de la Nación. Y para atacar al adversario

no trepidan en medios.

Denuncio esa publicación como una baja maniobra contra los demócrata-cristianos. Nadie que la lea dejará de advertir el increíble desenfado con que acusan a otros de "hacer política" quienes viven haciéndola sin disimulo y la penosa inconsecuencia con que algunos campeones de la "unión nacional" aprovechan cualquier ocasión para sembrar odio y cizaña entre los chilenos.

Sírvase publicar esta respuesta íntegra en conformidad a la Ley.

Patricio Aylwin A.

Exclusivo: el "receso"
de la DC



HISTORIA SECRETA
DE LA ENTREVISTA
A FREI

Nº

PAG.

1

En otras secciones de ~~esta edición~~ QUE PASA (ver páginas 9, ~~17 y 23~~)

se analizan las repercusiones generales y económicas de la entrevista
la semana pasada

que el ex-Presidente M. Frei concedió al ~~señor~~ "Ercilla" / ~~quedó la~~

~~esta, fue contestada en sus aspectos puramente económicos por el~~

~~la semana en el artículo de Castro, en la entrevista que le hizo QUE PASA~~

Pero ~~por~~ a las ~~descripciones~~ de Frei y a los posibles ~~comien~~

~~de~~ ^{los} comentarios ^{de Frei} no tenían sólo el alcan

ce económico dentro del cual, formalmente, se mantuvieron. Además, ~~formaban~~

~~parte de~~ ^{integraban} una estrategia de conjunto de la directiva demócratacristiana.

Esta, acuciada, no por sus bases--con las cuales se halla desconectada--

sino por un grupo de personeros del partido rabiosamente anti-Junta, que

en su mayoría se ~~hallan~~ ^{encuentran} fuera del país--Radomiro Tomić, Renán Fuentealba,

Gabriel Valdés, ¹⁸ Bernardo Leighton--se ha deslizado ^{entre ellos} de manera paulatina,

sostenida, hacia una virtual ruptura del receso político, ~~que~~

~~al borde de la ilegalidad.~~

¿Por qué esta actitud de la directiva DC? Se ofrecen dos posibles

~~explicaciones, que no son excluyentes entre sí:~~ ^{que no son excluyentes entre sí:}

--la tradicional tendencia de los líderes demócratacristianos a

dejarse arrastrar--al menos por algún tiempo, y para no aparecer como

^{las} "reaccionarios"--por/tendencias internas extremistas del partido, ~~tal~~

~~como de los "rebeldes", que originaron el MAPU, y de los "terceristas",~~

~~que formaron la Izquierda Cristiana); y~~

la amenaza

--~~de~~ de que la acción de Tomić, Fuentealba, etc. enajenase a

"oficial"
la DC chilena/las simpatías de sus congéneres europeos y de otras even



Nº

PAG.

2

1 cuales fuentes de apoyo de todo orden.

2 y exclusiva

3 QUE PASA entrega a continuación a sus lectores una completa/síntesis
4 de los últimos acontecimientos internos de la Democracia Cristiana.

5 Contacto en Nueva York.

6 La entrevista a Frei estaba terminada y revisada a mediados del mes
7 anterior realizado en la primera quincena de ju
8 nio. Su publicación debía haberse ~~realizado~~ en la primera quincena de ju
9 nio. Sin embargo, fue adelantada para el miércoles 28 de mayo: los origina
10 les ~~se llevaron~~ *habrían sido llevados* a última hora a la imprenta.

11 ¿A qué se debió este cambio de planes?

12 El debe relacionarse con una reunión "en la cumbre" celebrada en
13 Nueva York la penúltima semana de mayo, entre el "grupo Tomic" ~~en~~ y la
14 ~~el ex-senador~~ *(también)* *quien* ~~residente~~ *en*
15 ~~directiva oficial DC,~~ representada por/Patricio Aylwin. Aylwin se encontra
16 ba en Nueva York el día 22. Quienes concurren por el "grupo Tomic", es
17 materia de conjeturas. Es seguro que estaban el propio Radomiro--que vive
18 en esa ciudad, financiado por una institución yanqui que le paga unos mis
19 teriosos estudios sobre América Latina--y Gabriel Valdés, funcionario de
20 la NU. Es menos probable que se hallara ~~presente~~ *(también)* *quien* ~~residente~~ *en*
21 Italia--aunque ha viajado/a Nueva York, para reuniones pasadas similares.
22 Lo mismo ha hecho Renán Fuentealba, que vive en Costa Rica--y que en Nueva
23 York se hospeda en el Hotel Belmont Plaza--y Tomás Reyes, pero del prime
24 ro se puede afirmar, casi con certeza, que no se halló--esta vez--en la
25 reunión cumbre DC, pues Aylwin--en su travesía de regreso--~~hizo~~ *hizo*
26 escala en Costa Rica, seguramente para conferenciar con Renán.

27 Del "meeting" de la penúltima semana de mayo salió el adelanto de
28 la entrevista de Frei, por cualquiera de estos dos motivos:



Nº

PAG.

3

1 -que la directiva DC se haya "rendido" al "grupo Tomic", plegándose a
2 su juego extremista; o bien,

3 -que se haya producido la ruptura definitiva entre ambos sectores,
4 y que en consecuencia la directiva--para desvirtuar las acusaciones de M
5 "entreguismo" que le hacen Tomic & Cía., haya dispuesto acelerar el campa
6 nazo de Frei,

7 De cualquier modo que haya sido, la entrevista representa la culmina
8 ción de los roces entre la directiva y el "grupo".

9 La polémica interna DC.

10 La historia comienza tan pronto se decretó el receso, a fines de
11 1973. Esa directiva, encabezada por Aylwin, adoptó de inmediato dos medidas
12 confidenciales, cuya legalidad--a la luz del decreto de receso--dejamos
13 a la discusión de los juristas:

14 al partido

15 -se dio un Estatuto de Emergencia, secreto (o al menos lo hizo en-
16 trar en vigor; quizás dicho estatuto era preexistente al 11); y

que reemplazó al Consejo y

17 -nombró, también secretamente, una "Comisión Política ad-hoc"; que, se
18 gún Aylwin, estaba destinada a "dar la máxima garantía a quienes de algún
19 modo manifestaban desacuerdos o reservas frente a la Directiva Nacional".

(Tomic y Cía.)

20 ~~Consecuentemente, el "grupo Tomic" todavía por entonces poseía definido su~~
21 ~~su comportamiento y postura política--EVENH tenía 22 representantes en el~~
22 ~~del Comité.~~

definiendo y

23 En los meses que siguieron, el "grupo" se fue cohesionando y--al
24 mismo tiempo que presionaba a la directiva--actuaba al margen de ésta, con
25 ~~actuaciones~~ *publicaciones* dirigidas al exterior y ~~publicadas~~ *recibidas gozosamente* por la maquinaria de pro
paganda marxista, como la famosa entrevista de Fuentealba con la AFP, que



1 vali^o al vitriólico ex-senador su expulsión fulminante del país.

2 Ante el hostigamiento, la directiva decidió "consultar a las ba-
3 ses".

4 Es de notar que la "consulta", en verdad, no se ~~formuló~~ ^{formuló a} ~~las~~ ^{auténticas} "ba-
5 --totalmente desconectadas, y aun desinteresadas, del partido después del 11-
6 es", sino a los cuadros dirigentes nacionales que se han mantenido fieles
7 y hasta nostálgicos de los "buenos tiempos". Tales cuadros ~~XXXXX~~ fueron
8 bautizados solemnemente ^{como} "Consejo Plenario Nacional" y a ellos se les
9 hizo llegar una encuesta secretísima. La Comisión Política ~~además~~ decidió
10 sus términos, así como quiénes tendrían derecho a recibirla (o sea, ~~EBN in~~
11 ~~tegrar~~ ^{rían} el Plenario); entre éstos figuraban los ex-presidentes naciona-
12 les, los presidentes provinciales, los que al día 11 de septiembre de 1973
13 eran diputados o senadores (y a los cuales se ^{les} permitió contestar la en-
14 cuesta por medio de representantes), etc.

14 La encuesta.

15 He aquí, ahora, los resultados de la "consulta": (¿armada? ¿clandestina?)
16

17 Posición política. Por ~~XXXXXXXXXXXXXXXXXXXX~~ la "resistencia", ⁿ 1,51%;
18 "oposición ~~XXXXX~~ frontal": 9,09%; ^{por la} colaboración/con el gobierno": 4,54%; ^{por el} "sim-
19 ple respeto (sic) al receso": 9,09%; ^{por la} "colaboración (crítica)": 28,79%; ^{por la} "in-
20 dependencia crítica y activa", 68,18%.

20 Forma de actuar En este punto, las tendencias y sus porcentajes fue
21

22 ron (excluidos los ya vistos partidarios de la resistencia, la oposición
23 frontal o el respeto liso y llano del receso):
24 - "Frente político-social, para
25 - "forzar a los militares a que entreguen el gobierno, acosados por
la presión popular, ^{por} los países extranjeros (sic) y por los problemas inso-
lubles", 10,6%.



Nº

PAG.

5

1 -"Frente Amplio, incluidos los partidos marxistas", 3,03%. Y

2 -"Frente ^{Cívico} de "todos los sectores democráticos de izquierda y de dere-

3 cha", 68,18%.

4 ~~ENCUENTRO~~ (Se advertirá, en las cifras que preceden, que los porcenta-

5 jes de quienes patrocinan la oposición frontal, y de quienes sostienen el

6 observar el receso, son idénticos. No sabemos si coincidieron ^{tales} las cifras o

7 si hubo un error de copia en la documentación ^{exclusiva} ~~auténtica~~ que tuvimos a la

8 vista).

9 Después de la encuesta. Las divergencias.

10 Conocidos los resultados de la "consulta", la directiva se ha atendido

11 al frente de "sectores democráticos". Rechaza la inclusión ^{en el} del PC y del PS

12 altamirana; admite en cambio a socialistas que califica de "distintos",

13 entre ellos ^a Carlos Briones y ^a Aniceto Rodríguez. Con ellos, con el antiguo

14 PIR ("nuestros amigos") y con "otra mucha gente que de buena fe creyó en el

15 Socialismo a la chilena"--y a la cual la directiva supone ~~encarmentada~~--

16 ^{en Chile} se podría constituir, dice ésta, "un movimiento amplio social-demócrata o

17 socialista-democrático que sería nuestro natural aliado".

18 El "grupo Tomic", en cambio--y especialmente Renán Fuentealba, ^{han}

19 querido interpretar la "consulta", como autorizando la alianza con el mar-

20 xismo, lo que la directiva rechaza.

21 Otras divergencias:

22 -La directiva ha reorganizado la Comisión Política (conforme se la

23 autorizó en otra parte de la "consulta"), dando representación proporcion

24 a las tendencias encuestadas; Tomic & Cía. querían que esta representación

25 fuese paritaria...lo que, claro está, hubiese aumentado la del "grupo".



Nº.....

PAG.

6

(o cualquier grupo)

1 -La directiva rechaza aceptar al "grupo"/como tal; dice que, siendo
2 minoritario, puede discrepar, pero debe obedecer "democráticamente" a la
3 mayoría.

4 -La directiva, y el propio Aylwin (después de conversar con Benjamín
5 rado, que parece ser el "plenipotenciario" del "grupo" en Chile), rechazan
6 que Aylwin quede como árbitro, en una mesa ampliada con personeros de To-
7 mic & Cia.

8 -La directiva dice que todas las decisiones deben adoptarse en
9 Chile (en una ácida carta del ex-senador Olguín a Gabriel Valdés, le ~~se~~ ^{escribe}
10 que cambiaría con gusto ^{el} su papel de opositor interno ^{por} ~~el~~ el de funciona-
11 rio internacional pagado en dólares).

12 -El "grupo" acusa a la directiva de usar en sus declaraciones
13 citas "fuera de contexto" de discursos de ~~RAM~~ Radomiro, Renán, etc. ~~RAM~~ /quella
14 responde que debe hacerlo porque en el exterior, la campaña antichilena
15 ("lamentablemente alimentada en cierta medida por algunos camaradas nues-
16 tros"), presenta a la DC oficial como la gran responsable del 11. "Incluso
17 ~~RAM~~ dice Aylwin ^{a Tomic} se ~~RAM~~ invocan palabras y testimonios tuyos
18 de Bernardi o de Renán para injuriar ^a a quienes dirigimos el partido, sin
19 que Uds. reclamen".

20 Con tales ataques y contrataques, las relaciones entre la ~~DC~~ dire-
21 tiva y el "grupo" se ~~RAM~~ agriado hasta la cuasi-~~RAM~~ ruptura.

22 A mediados de marzo, el profesor John Biel, enviado por Tomic y
23 des, comunicó a Aylwin que se celebraría una primera "reunión en la c
24 bre" en Nueva York. A Aylwin le gustó la idea, creyendo que la directi
25 concurriría como tal y que se buscaría una estrategia conjunta; sugi



Nº
 PAG.

47

1 que se convidase también a Jaime Castillo, el ideólogo del partido. Pero le
 2 esperaba un amargo desengaño. Hubo reunión, sí, pero la directiva no fue
 3 invitada. *como tal, por lo que se negó a concurrir. E hizo bien en*
 4 ~~este "grupo" en Chile, quienes mandaron un itinerario. Con él se estudió en~~
 5 Nueva York, *se estudio* no cómo unificar criterios con *ella* la directiva, sino cómo dejar
 6 en claro las diferencias con ésta. Así se lo comunicó el propio Tomic a
 7 Aylwin, en carta de 7 de abril; el 6 de mayo respondió duramente Aylwin,
 8 aprovechando en calidad de correo a "nuestro amigo Edmundo". Anunciaba a
 9 "las decisiones que correspondan, por dolorosas que sean y más allá
 10 de consideraciones personales".

11 De esta carta ha salido la nueva "reunión en la cumbre", y de
 12 la reunión, la entrevista de Frei. Es posible que lo buscado haya sido
 13 congraciarse con el "grupo" o, al revés, liquidarlo deslizando a la DC o-
 14 ficial hacia una postura más beligerante contra el Gobierno. En cualquier
 15 caso ~~de~~ ~~estas~~ ~~alternativas,~~ se han olvidado dos cosas: el receso, desde luego, y además
 16 *otro de los resultados de la "consulta": el* ~~el~~ ~~75,75%~~ ~~de los~~ ~~encuestados~~ ~~en~~ ~~la~~ ~~"consulta"~~ ~~consideró~~
 17 indispensable un "acuerdo con los militares".

18
19
20
21
22
23
24
25

Exclusivo:
el "receso" de la DC.

FREI
¿Entrevista
sólo
"económica"?



En otras secciones de QUE PASA (ver páginas 9, 17 y 23) se analizan las repercusiones generales y económicas de la entrevista que el ex Presidente Frei concedió la semana pasada a "Ercilla".

Pero los comentarios de Frei no tenían sólo el alcance económico, dentro del cual, formalmente, se mantuvieron. Además, integraban una estrategia de conjunto de la directiva demócratacristiana. Esta, acuciada, no por sus bases —con las cuales se halla desconectada— sino por un grupo de personeros del partido rabiosamente anti-Junta, que en su mayoría se encuentran fuera del país —Radomiro Tomic, Renán Fuentealba, Gabriel Valdés y Bernardo Leighton entre ellos— se ha deslizado de manera paulatina, pero sostenida, hacia una virtual ruptura del receso político.

HISTORIA SECRETA DE LA ENTREVISTA A FREI

¿Por qué esta actitud de la directiva DC? Se ofrecen dos posibles explicaciones, que no son excluyentes entre sí:

—la tradicional tendencia de los líderes demócratacristianos a dejarse arrastrar —al menos por algún tiempo, y para no aparecer como "reaccionarios"— por las tendencias internas extremistas del partido;

—la amenaza de que la acción de Tomic Fuentealba y otros, enajenase a la DC chilena "oficial" las simpatías de sus congéneres europeas y de otras eventuales fuentes de apoyo de todo orden.

QUE PASA entrega a continuación a sus lectores una completa y exclusiva síntesis de los últimos acontecimientos internos de la Democracia Cristiana.

Contacto en Nueva York

La entrevista a Frei estaba terminada y revisada a mediados del mes anterior. Su publicación debía haberse realizado en la primera quincena de junio. Sin embargo, fue adelantada para el miércoles 28 de mayo: los originales habrían sido llevados a última hora a la imprenta.

¿A qué se debió este cambio de planes?

El debe relacionarse con una reunión "en la cumbre" celebrada en Nueva York la penúltima semana de mayo, entre el "grupo Tomic" y la directiva oficial DC, representada por el ex senador Patricio Aylwin. Aylwin se encontraba en Nueva York el día 22. Quiénes concurren por el "grupo Tomic" es materia de conjeturas. Es seguro que estaban el propio Radomiro —que vive en esa ciudad, financiado por una institución yanqui, que le paga unos misteriosos estudios sobre América Latina— y Gabriel Valdés, funcionario de la NU. Es menos probable que se hallara también presente Leighton —quien reside en Italia—, aunque ha viajado desde ese país a Nueva York para reuniones pasadas similares. Lo mismo han hecho Renán Fuentealba, que vive en Costa Rica

—y que en Nueva York se hospedaba en el Hotel Belmont Plaza—, y Tomás Reyes, pero del primero se puede afinar, casi con certeza, que no se halló —esta vez— en la reunión cumbre DC, pues Aylwin —en su travesía de regreso— hizo escala en Costa Rica, seguramente para conferenciar con Renán.

Del "meeting" de la penúltima semana de mayo salió el adelanto de la entrevista de Frei, por cualquiera de estos dos motivos:

—que la directiva DC se haya "rendido" al "grupo Tomic", pléandose a su juego extremista; o bien

—que se haya producido la ruptura definitiva entre ambos sectores, y que en consecuencia la directiva —para desvirtuar las acusaciones de "entreguismo" que le hacen Tomic y Cía.— haya dispuesto acelerar el campanazo de Frei.

De cualquier modo que haya sido, la entrevista representa la culminación de los roces entre la directiva y el "grupo".

La polémica interna DC

La historia comienza tan pronto se decretó el receso, a fines de 1973. Esa directiva, encabezada por Aylwin, adoptó de inmediato dos medidas confidenciales, cuya legalidad —a la luz del decreto de receso— dejamos a la discusión de los juristas:

—dio al partido un Estatuto de Emergencia, secreto (o al menos lo hizo entrar en vigor; quizás dicho estatuto era preexistente al 11); y

—nombró, también secretamente, una Comisión Política ad hoc, que reemplazó al Consejo y que, según Aylwin, estaba destinada a "dar la máxima garantía a quienes de algún modo manifestaban desacuerdos o reservas frente a la Directiva Nacional" (Tomic y Cía.).

En los meses que siguieron el "grupo" se fue definiendo y cohesionando y —al mismo tiempo que presionaba a la directiva— actuaba al margen de ésta, con publicaciones dirigidas al exterior y recibidas gozosamente por la maquinaria de propa-

ganda marxista, como la famosa entrevista de Fuentealba con la AFP, que valió al vitriólico ex senador su expulsión fulminante del país.

Ante el hostigamiento, la directiva decidió "consultar a las bases".

Es de notar que la "consulta", en verdad, no se formuló a las auténticas "bases" —totalmente desconectadas y aun desinteresadas del partido después del 11—, sino a los cuadros dirigentes nacionales que se han mantenido fieles y hasta nostálgicos de los "buenos tiempos". Tales cuadros fueron bautizados solemnemente como "Consejo Plenario Nacional" y a ellos se les hizo llegar una encuesta secretísima. La Comisión Política decidió sus términos, así como quiénes tendrían derecho a recibirla (o sea, quiénes integrarían el Plenario); entre éstos figuraban los ex presidentes nacionales, los presidentes provinciales, los que al día 11 de septiembre de 1973 eran diputados o senadores (y a los cuales se les permitió contestar la encuesta por medio de representantes), etc.

La encuesta

He aquí, ahora los resultados de la "consulta":

Posición política. Por la "resistencia" (¿armada?, ¿clandestina?): 1,51%; por la "oposición frontal": 9,09%; por la "colaboración (resuelta) con el Gobierno": 4,54%; por el "simple respeto (sic) al receso": 9,09%; por la "colaboración (crítica)": 28,79%; por la "independencia crítica y activa": 68,18%.



TOMIC
Cita en Nueva York.



AYLWIN
¿Pa' qué me insultas, Radomiro?

dencia crítica y activa": 68,18%.

Forma de actuar. En este punto, las tendencias y sus porcentajes fueron (excluidos los ya vistos partidarios de la resistencia, la oposición frontal o el respeto liso y llano del receso):

—"Frente Político-Social", para "forzar a los militares a que entreguen el Gobierno, acosados por la presión popular, por los países extranjeros (sic) y por los problemas insolubles", 10,6%.

—"Frente Amplio, incluidos los partidos marxistas", 3,03%. Y

—"Frente Cívico" de "todos los sectores democráticos de izquierda y de derecha", 68,18%.

(Se advertirá, en las cifras que preceden, que los porcentajes de quienes patrocinan la oposición frontal, y de quienes sostienen el observar el receso, son idénticos. No sabemos si coincidieron tales cifras o si hubo un error de copia en la documentación exclusiva que tuvimos a la vista.)

Después de la encuesta, las divergencias

Conocidos los resultados de la "consulta", la directiva se ha atenido

VALDES
Entre ser opositor en Chile y ser funcionario en la NU...

al frente de "sectores democráticos". Rechaza la inclusión en él del PC y del PS altamiranista; admite en cambio a socialistas que califica de "distintos", entre ellos a Carlos Briones y a Aniceto Rodríguez. Con ellos, con el antiguo PIR ("nuestros amigos") y con "otra mucha gente que de buena fe creyó en el "socialismo a la chilena" —y a la cual la directiva supone escarmentada— se podría constituir en Chile, dice ésta, "un movimiento amplio social-demócrata o socialista-democrático que sería nuestro natural aliado".

El "grupo Tomic", en cambio —y especialmente Renán Fuentealba—, ha querido interpretar la "consulta" como autorizando la alianza con el marxismo, lo que la directiva rechaza.

Otras divergencias:

—La directiva ha reorganizado la Comisión Política (conforme se la autorizó en otra parte de la "consulta"), dando representación *proporcional* a las tendencias encuestadas; Tomic y Cía. querían que esta representación fuese *paritaria*..., lo que, claro está, hubiese aumentado la del "grupo".

—La directiva rechaza aceptar al "grupo" (o cualquier grupo) como tal; dice que siendo minoritario puede discrepar, pero debe obedecer "democráticamente" a la mayoría.

—La directiva, y el propio Aylwin (después de conversar con Benjamín Prado, que parece ser el "plenipotenciario" del "grupo" en Chile), rechazan que Aylwin quede como árbitro, en una mesa ampliada con personeros de Tomic y Cía.



—La directiva dice que todas las decisiones deben adoptarse en Chile (en una ácida carta del ex senador Olgún a Gabriel Valdés, le escribe que cambiaría con gusto el papel de opositor interno por el de funcionario internacional pagado en dólares).

—El "grupo" acusa a la directiva de usar en sus declaraciones citas "fuera de contexto" de discursos de Radomiro, Renán, y otros. Aquella responde que debe hacerlo, porque en el exterior la campaña antichilena ("lamentablemente alimentada en cierta medida por algunos camaradas nuestros") presenta a la DC oficial como la gran responsable del 11. "Incluso —dice Aylwin a Tomic— se invocan palabras y testimonios tuyos, de Bernardo o de Renán para injuriar a quienes dirigimos el partido, sin que ustedes reclamen".

Con tales ataques y contrataques, las relaciones entre la directiva y el "grupo" se habían agriado hasta la cuasirruptura.

A mediados de marzo, el profesor John Biel, enviado por Tomic y Valdés, comunicó a Aylwin que se celebraría una primera "reunión en la cumbre" en Nueva York. A Aylwin le gustó la idea, creyendo que la directiva concurriría como tal y que se buscaría una estrategia conjunta; sugirió que se convidase también a Jaime Castillo, el ideólogo del partido. Pero le esperaba un amargo desengaño. Hubo reunión, sí, pero la directiva no fue invitada como tal, por lo que se negó a concurrir. E hizo bien: en Nueva York se estudió no cómo unificar criterios con ella, sino cómo dejar en claro las diferencias con ésta. Así se lo comunicó el propio Tomic a Aylwin, en carta de 7 de abril; el 6 de mayo respondió duramente Aylwin, aprovechando en calidad de correo a "nuestro amigo Edmundo". Anunciaba allí "las decisiones que correspondan, por dolorosas que sean y más allá de consideraciones personales".

De esta carta ha salido la nueva "reunión en la cumbre", y de la reunión, la entrevista de Frei. Es posible que lo buscado haya sido congraciarse con el "grupo" o, al revés, liquidarlo, deslizando a la DC oficial hacia una postura más beligerante contra el Gobierno. En cualesquiera de estas alternativas, se han olvidado dos cosas: el receso, desde luego, y además otro de los resultados de su "consulta", el que el 75,75% de los encuestados consideró indispensable un "acuerdo con los militares".

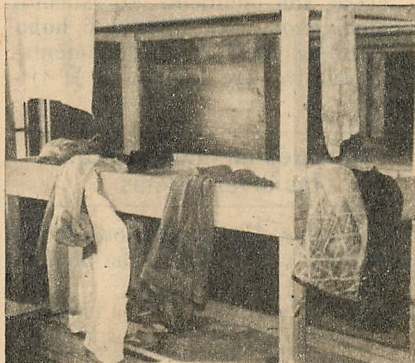
Y AHORA, LA MICRORREGIONALIZACION

Bajo la presidencia del general Julio Canessa Robert se han dado a conocer, en una conferencia de prensa, los alcances del proyecto de decreto-ley relacionado con la microrregionalización, que agrupa las provincias que integrarán las cinco regiones piloto de este plan. Uno de sus puntos dignos de ser destacados: la creación de la Provincia Antártica Chilena, cuya capital será Puerto Williams, y que integrará, junto a las provincias de Última Esperanza, Magallanes y Tierra del Fuego, la XII Región, capital Punta Arenas.

ISLA SANTA MARIA: DISMINUCION DE LA COLONIA PENAL

Hasta el domingo 25 de mayo, el sargento, el cabo y los dos gendarmes del recinto penal de la isla Santa María tenían bajo su custodia a 28 presos. El 26, al despertar a los detenidos, se comprobó que la población penal había disminuido a 23 detenidos. Sin aviso previo, cinco delinquentes habituales —Pablo Olivares Romero (34), Guillermo Vera Mora (21), Luis H. Soto Badilla (22), Carlos Hidalgo Fierro (24) y Adrián Paz Salinas (19)— habían decidido por su cuenta dar por terminadas sus respectivas condenas.

La evasión se produjo al filo de la medianoche. Los detenidos desclavaron una rejilla de la ventana del baño y alcanzaron el patio. Ya allí no les costó mucho saltar la débil cerca del penal. Luego de caminar



tres horas, llegaron a Puerto Sur, donde robaron un bote y se lanzaron al mar.

Esta fuga, cuya espectacularidad causó la natural conmoción, ya ha terminado para dos de sus participantes: el jefe del grupo, Pablo Olivares Romero, fue detenido el viernes en la noche en las cercanías de la casa de su mujer, por Investigaciones de Concepción, y posteriormente fue recapturado Hernán Soto Badilla, al intentar asistir al velorio de su madre, muerta de un ataque al corazón al serle dada la noticia de que su hijo se había fugado del penal.

FLASHES DE LA SOLIDARIDAD

Toma cuerpo, espontáneamente y hasta ahora sin dirección central, el movimiento de solidaridad lanzado por la juventud, y cuyo objeto es aminorar el impacto del programa de recuperación económica en los sectores más desposeídos. Así se anuncia: ● que ASIMET propondrá su aporte concreto en estos días; él se referirá a las escuelas y plazas de juegos infantiles. ☉ que intendentes y alcaldes de todo el país se reunirán en la presente semana para asimismo planificar su cooperación. ● que hay todo un plan para hacer realidad medidas concretas que ya existen... en el papel, v. gr.: obligatoriedad de venta del pan "especial" al mismo precio del corriente, si éste falta; obligatoriedad de anotar en las recetas médicas el sustituto más barato del formulario nacional, etc. ☉ que las distribuidoras de combustible llevarán parafina sin recargo a las poblaciones. ● que se emprenderán planes de emergencia de restaurantes populares, alimentación laboral (impulsado por la Confederación de la Producción y del Comercio), extensión de la alimentación escolar a los festivos, sanitización municipal de viviendas insalubres. ☉ que las Fiestas Patrias de este año, en materia militar, serán "austeras", etc. El viernes pasado, los dirigentes laborales, en acto público con los Ministros de Economía y Trabajo, adhirieron a la iniciativa y ofrecieron colaboraciones concretas. Y se espera la coordinación de un Viceministro del Interior en Campaña, anunciada por el Presidente Pinochet.

PATRICIO AYLWIN, EL RECESO Y "QUE PASA"

Nos escribe el ex senador de la Democracia Cristiana Patricio Aylwin.

Señor Director:

Bajo el título "Historia secreta de la entrevista a Frei", la revista QUE PASA publica hoy un infundio manifiestamente destinado a eludir el debate del problema económico, desviándolo hacia otros tópicos y a dañar la imagen del ex Presidente de la República y del Partido Demócrata Cristiano. Una vez más, en vez de contestar con argumentos, se recurre a la suposición de intenciones y al mezquino empeño de descalificación moral.

Aludido varias veces en esa crónica, en la que se mezclan tendenciosamente algunos hechos verdaderos con simples conjeturas o invenciones, la rechazo terminantemente.

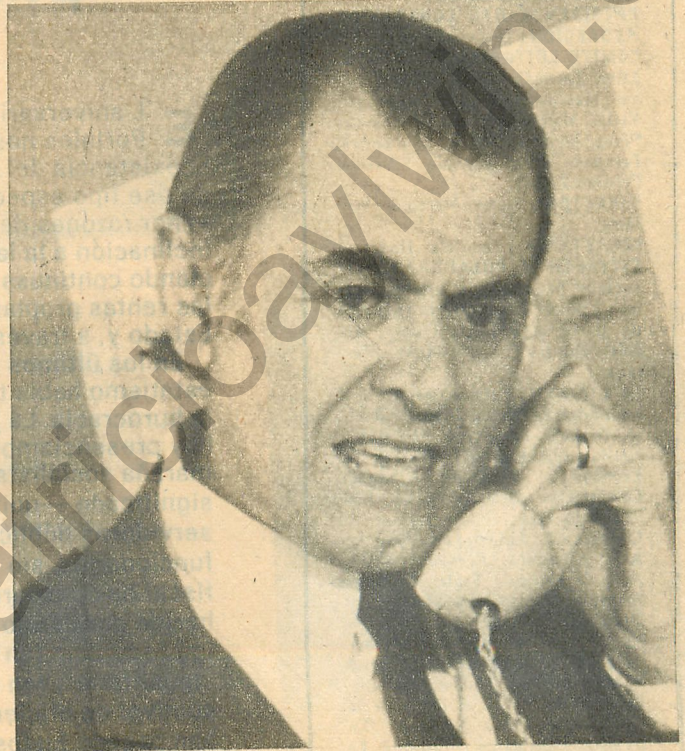
Es absolutamente falso que la entrevista al ex Presidente Frei, publicada por la revista "Ercilla", tenga algo que ver con diferencias entre demócratacristianos, ni con una imaginaria "reunión en la cumbre" que se habría celebrado en Nueva York la última semana de mayo y de la cual habría salido "el adelanto de la entrevista a Frei". Un simple hecho basta para dejar en evidencia esa patraña: Eduardo Frei entregó oficialmente a "Ercilla" sus respuestas al cuestionario que la semana anterior le había hecho el director de esa revista, el jueves 15 de mayo, tres días antes de mi llegada a Estados Unidos.

Es falsa, también, la intrincada novela que esa crónica cuenta sobre supuestas interioridades de la Democracia Cristiana, lo que no es sino un burdo intento de delación.

¡Curiosa la ética de estos nuevos catones, que pretenden dar lecciones de moral cívica! Se arrogan el monopolio del derecho a opinar sobre los problemas nacionales y denuncian como delito que lo haga cualquier otro, aun quien ha sido Primer Mandatario de la Nación. Y para atacar al adversario no trepidan en medios.

Denuncio esa publicación como una baja maniobra contra los demócratacristianos. Nadie que la lea dejará de advertir el increíble desenfado con que acusan a otros de "hacer política", quienes viven haciéndola sin disimulo y la venosa inconsecuencia con que algunos campeones de la

samiento de Chile "por los países extranjeros"; g) que el "plenario" eligió como posición la "independencia crítica y activa", y como forma de actuación el "Frente Cívico"; h) que, después del "Plenario", la Mesa reorganizó la Comisión Política, dándole representación proporcional a



PATRICIO AYLWIN
Lo que dice y lo que calla.

"unión nacional" aprovechan cualquier ocasión para sembrar odio y cizaña entre los chilenos.

Sírvase publicar esta respuesta íntegra en conformidad a la ley.
Patricio Aylwin A.

Contesta QUE PASA:

Prescindiendo de los epítetos viciosos —que esta revista jamás ha aplicado al ex senador Aylwin, ni a nadie, y que suelen ser indicio de pobreza de argumentos—, el presidente de la Democracia Cristiana (en receso) reconoce que en nuestra crónica hay "algunos hechos verdaderos", mezclados (dice) con "simples conjeturas e invenciones".

De estas últimas el ex senador nos imputa sólo tres —que analizamos más adelante—, por lo cual quedan en pie y confirmadas tácitamente, las afirmaciones que siguen de nuestra crónica del número anterior:

a) que la DC tiene un Estatuto de Emergencia; b) que conforme

a él, la Mesa designó una Comisión Política; c) que esta Comisión Política reemplaza, durante la "emergencia", al Consejo Nacional; d) que además la Comisión encuestó a los cuadros dirigentes del partido, constituidos en "Plenario"; e) que la encuesta proponía alternativas de posición, que iban desde la "resistencia" y la "oposición frontal", hasta la "colaboración" ("resuelta" o "crítica") y el "simple respeto (!) al receso"; f) que también la encuesta proponía formas de actuar, desde el "Frente Amplio" (con marxistas) hasta el "Frente Cívico" (sin marxistas), pasando por el "Frente Político-Social", el cual usaría, entre otras armas, el aco-

las distintas tendencias manifestadas en la encuesta.

Hasta aquí los elementos que el ex senador Aylwin no incluye entre las "simples conjeturas e invenciones" de QUE PASA y que, por consiguiente, tácitamente reconoce como "hechos verdaderos". Y hace bien, porque si los negara nos veríamos obligados a dejarlo en posición incómoda con una documentación tan voluminosa como irrefutable.

Vamos ahora al rubro "conjeturas e invenciones":

A) llama el ex senador "imaginaria" la "reunión en la cumbre" de fines de mayo entre él y los representantes del grupo demócratacristiano disidente que encabeza Ra-

domiro Tomic. El que lea nuestra crónica comprobará que nosotros sólo afirmamos que hubo tal reunión y que a ella asistió Aylwin, ignorando a ciencia cierta quiénes concurren a la misma representando al "grupo Tomic". Pero Aylwin no se atreve a negar derechamente que en Nueva York, a fines de mayo, se entrevistó con Tomic y/o con sus representantes autorizados, para tratar de las divergencias del ex candidato presidencial y de sus seguidores con la DC oficial. Tampoco dice derechamente si, de regreso, pasó por Costa Rica o no y, en caso afirmativo, si conferenció o no sobre el mismo tema con Renán Fuentealba. ¿Por qué estos silencios y reticencias? ¡Era tan sencillo decir: "No vi a Tomic, ni a sus emisarios, ni a Fuentealba"!

B) llama asimismo el ex senador "intrincada novela" y aun "burdo intento de delación" (¡Vámos! ¡No asustarse!) lo que nuestra crónica relata sobre "supuestas interioridades de la Democracia Cristiana".

Suponemos que no se tratará de lo que resumimos en las letras a) hasta f) anteriores, porque respecto a eso tenemos —como dijimos— una documentación cuantiosa e indiscutible que, a la más mínima sugerencia del ex senador, publicaremos in extenso.

Pero si a lo que éste alude aquí es a las *divergencias intestinas* de la DC... pues tenemos tanta o mayor y tan buena o mejor documentación para acreditarlas. Y también

es cosa de que lo pida el ex senador y la daremos a conocer.

C) por último, niega Patricio Aylwin toda relación entre la "imaginaria" reunión de Nueva York, las divergencias internas en la DC y la entrevista a Frei en "Ercilla".

Aduce, para "dejar en evidencia esa patraña", un "simple hecho": que la entrevista de marras estaba entregada "oficialmente" al indicado semanario el 15 de mayo, tres días antes de que el propio Aylwin llegara a EE. UU.

El ex senador nos lee con pasión, pero sin atención. *Es eso precisamente lo que dijo nuestra crónica*: que "la entrevista a Frei estaba terminada y revisada a mediados del mes anterior (mayo)". Agregábamos, sí, que su publicación —prevista para la primera quincena de junio— fue adelantada al 28 de mayo.

Por lo demás, hemos acreditado la estrategia general de la DC. Pensar que todas y cada una de las actuaciones de su jefe espiritual, el ex mandatario —un hombre cuidadoso y calculador si los hay—, no se hayan ajustado a esa estrategia, inspirada por él mismo, sería una ingenuidad de la que —francamente— nos extraña que Patricio Aylwin nos crea capaces.

Recogemos, para terminar, las imputaciones de tipo general que nos hace el ex senador.

A nadie, individual ni colectivamente, negamos el derecho a opinar, y por ende a discrepar, sobre medidas políticas o económicas de este

Gobierno ni de cualquier gobierno. Y nuestras páginas han recogido y continuarán recogiendo, como a todos consta, esas críticas.

A nadie... salvo a los partidos políticos en receso.

Y esto porque creemos en la obligatoriedad moral del receso. El partidismo tuvo su inmensa cuota de responsabilidad en la catástrofe de 1970. Esa responsabilidad es la que hoy impone a los partidos el silencio. Así lo han comprendido casi todas —pero aparentemente no todas— las organizaciones políticas que fueron de oposición democrática a la UP. Su mejor aporte al Chile de hoy es ese silencio. Nadie les desconoce su contribución, aunque a veces tardía y otras vacilante, ni la de muchos de sus personeros, a la lucha contra la tiranía marxista. Nadie niega a sus antiguos líderes el derecho a continuar preocupándose patrióticamente del país, de su presente, de su futuro, de su economía. Pero en forma individual. Sin "comisiones políticas", "plenarios", "encuestas" ni "estatutos de emergencia". Porque el receso no fue sólo una medida tomada por los militares, fue la decisión de todo un país frustrado, arruinado y hastiado hasta la saciedad por el partidismo.

Y en cuanto a la "unidad nacional", por favor que no nos hablen de ella quienes acaban de ofrecer a sus dirigentes, como posibles alternativas de acción en abril de 1975, la "resistencia", la alianza con el marxismo-leninismo y el "acosamiento" de Chile por países extranjeros.

¿LOS PRECIOS COMIENZAN A BAJAR?

Con los rumores de las rebajas de precios se estarían comenzando a percibir los primeros efectos de la nueva política económica. QUE PASA hizo un recorrido por el centro comercial y conoció algunas contradicciones.

● Los autos usados tenían hace dos meses, un precio, y en general hoy lo mantienen; ello significa una reducción si se considera el alza del costo de la vida. Incluso, algunos automóviles han sufrido bajas en su precio. Un Fiat 600 del año 1971, se vendía hace dos meses entre 8 y 9 millones de escudos y hoy no recibe compradores a más de 8 millones. Las citronetas del mismo año en marzo fluctuaban entre 7 y 7 y medio millones de escudos. Hoy no pasan de los 6 millones y medio.

● Las camisas PURITAN han ganado de un descuento de 20%. Antes se habían reducido en un 10%

● SUMAR tuvo que bajar el nylon en un 35%. Con el precio antiguo, daba facilidades de plazos que fluctuaban entre los 30, 60 y 90 días. Ahora con las nuevas cifras se vende estrictamente al contado.

● Por su parte, los helados no se quedan atrás. El invierno y la situación del país no permiten una alta venta del producto. Esto indujo a Savory a sacar una "promoción de invierno", con precios inferiores en un 54%. Y ello seguramente llevará a Bresler y Chamonix a hacer lo mismo.

● En algunas zapaterías se acumulan los botines de reno y gamuza a no más de 20 mil escudos.

● "A la Ville de Nice" exhibe todo con rebajas de un 20%. Y después de las 7 de la tarde, todavía abunda la gente mirando, comentando y estudiando las llamativas



PRECIOS "BOTADOS"...
...en pesos (\$)

vitrinas de Almacenes París. "Liquitación al abordaje", anuncia un tremendo letrero tapando ventanas del inmenso edificio. El mismo televisor Bolocco de 12 pulgadas que aquí se luce "por su bajo precio" de E° 736.800, en SYLVANIA cuesta E° 530.000.